

## Wie zijn de Overijsselse werkenden?

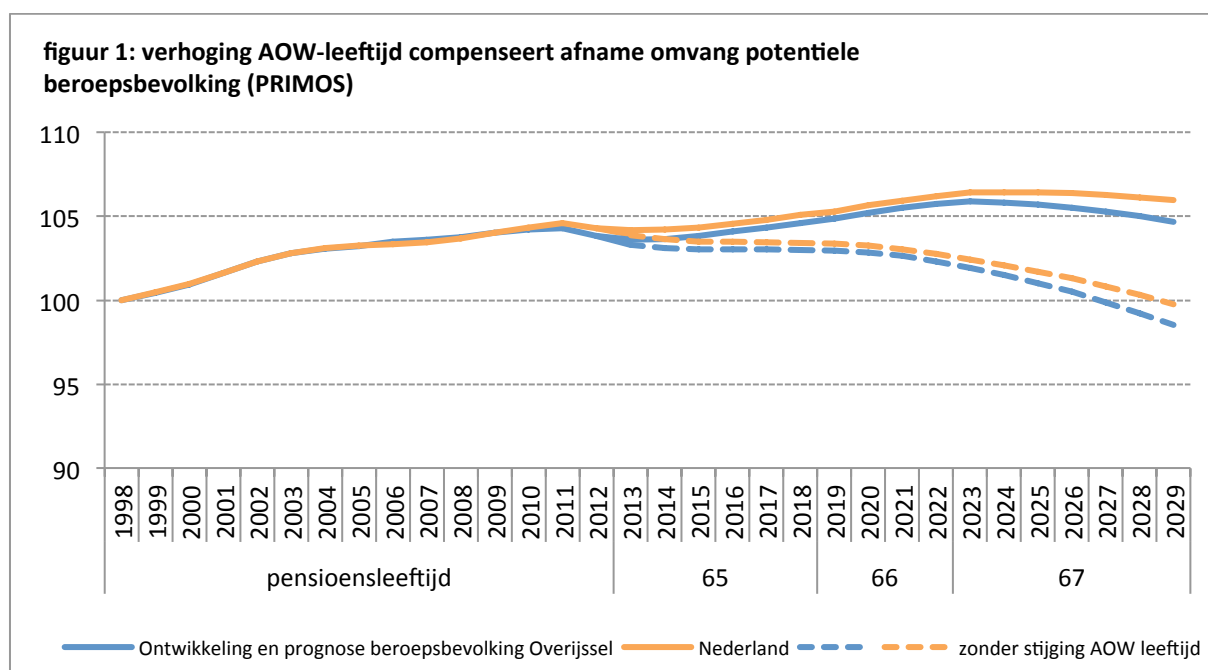
Concept 12-12-2014

De beroepsbevolking in Overijssel is in verschillende groepen in te delen.

1. De potentiële beroepsbevolking is die groep die gezien haar leeftijd in aanmerking komt voor arbeid. De gangbare afbakening loopt van 15 tot de AOW-leeftijd. De AOW-leeftijd stijgt sinds 2013 ongeveer mee met de leeftijdsverwachting.
2. De beroepsbevolking is die groep die voor meer dan 12 uur per week werkt of op zoek is naar werk.
3. De werkende beroepsbevolking is die groep die voor meer dan 12 uur per week werkt.

### Potentiële beroepsbevolking

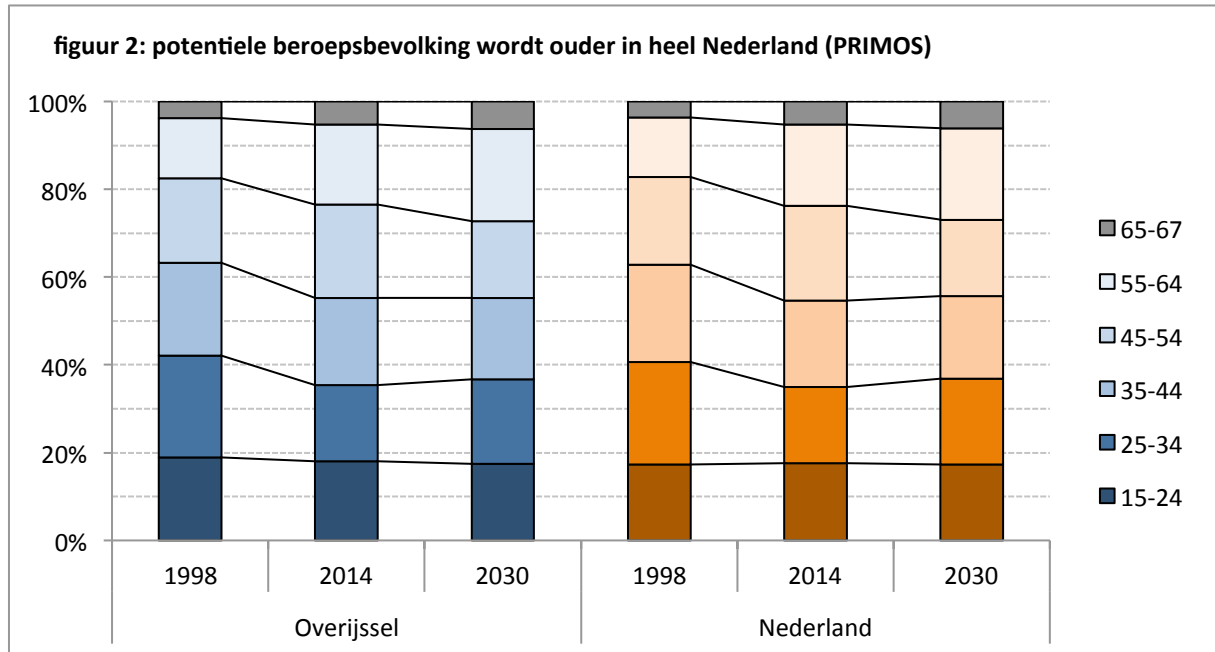
De potentiële beroepsbevolking in Overijssel is de afgelopen jaren, net zoals de gehele bevolking, gegroeid. Hiermee volgt Overijssel de Nederlandse ontwikkeling. **figuur 1: verhoging AOW-leeftijd compenseert afname omvang potentiële beroepsbevolking (PRIMOS)**



Sinds 2013 stijgt de AOW-leeftijd elk jaar met enkele maanden. Deze stijging is gebaseerd op de levensverwachting en is bedoeld om ten opzichte van het aantal werkenden het aandeel pensioensgerechtigden niet te groot te laten worden (figuur 1)

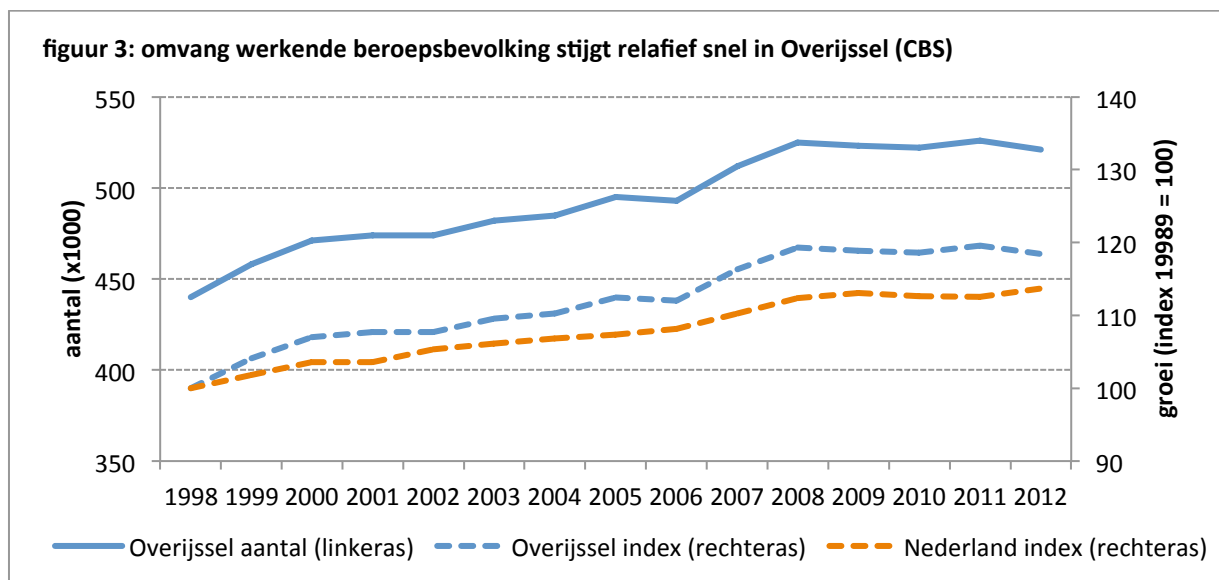
De potentiële beroepsbevolking is in de afgelopen 16 jaar steeds ouder geworden en zal dit ook blijven doen. Opvallend is dat het aandeel tot 34 jaar naar voorspelling ook iets zal stijgen. In

Overijssel is de beroepsbevolking over het algemeen iets ouder dan in Nederland, dit verandert niet.



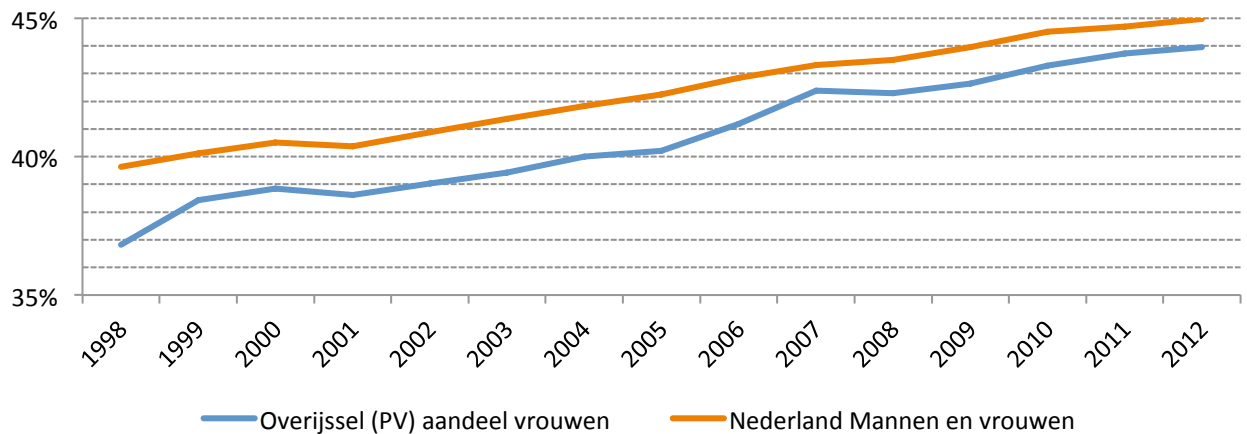
### Werkende beroepsbevolking

Het werkende deel van de Overijsselse beroepsbevolking is sinds 1998 gegroeid tot 521.000 personen, een stijging van zo'n 80.000. In 2008 is de stijgende trend van de voorgaande jaren veranderd in stagnatie en een lichte daling. De groei is ongeveer 18%, dit is een stuk meer dan de Nederlandse beroepsbevolking, welke in dezelfde periode met ongeveer 14% is gegroeid.



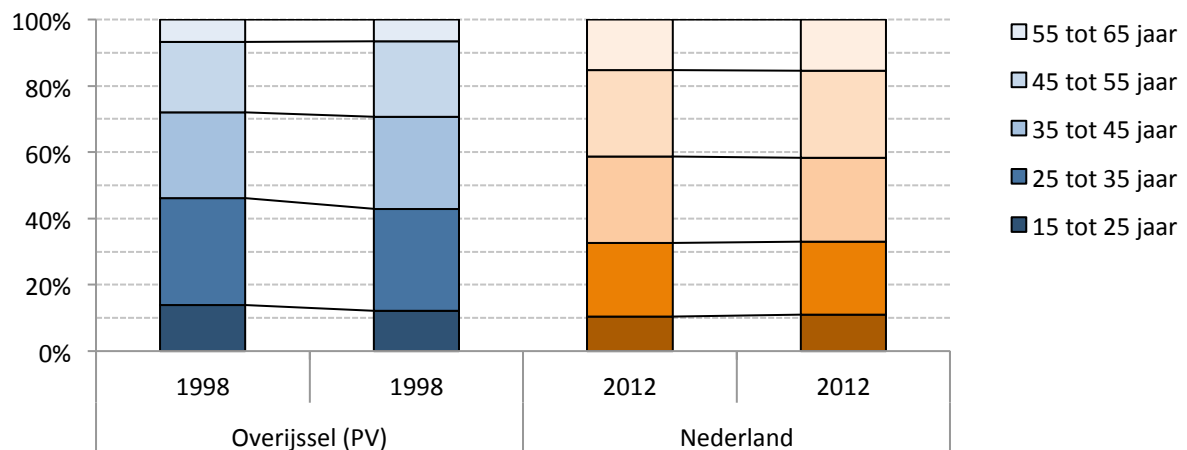
Deze stijging komt waarschijnlijk doordat de arbeidsparticipatie van Overijsselse vrouwen ook harder stijgt dan in Nederland als geheel. Het is in de afgelopen jaren licht gestegen van 37% in 1998 naar 44% in 2012. Hiermee heeft Overijssel de achterstand op Nederland, dat gestegen is van 40% naar 45%, bijna ingehaald.

**figuur 4: aandeel vrouwen in werkende beroepsbevolking in Overijssel gaat naar Nederlands gemiddelde**



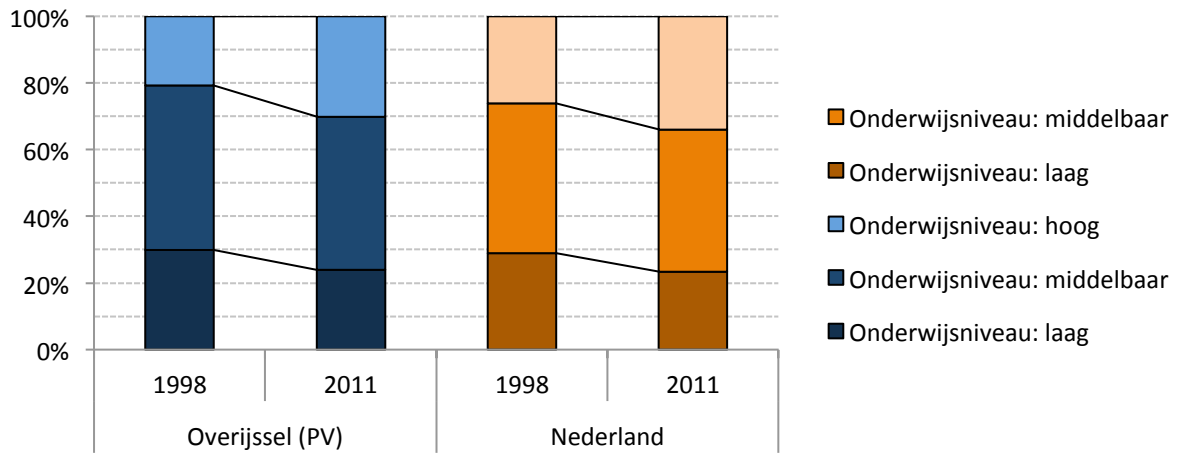
De leeftijdsverdeling van de werkende beroepsbevolking in Overijssel verschilt iets van die van Nederland. Ook de ontwikkeling verschilt. Waar in Nederland als geheel de verdeling ongeveer gelijk is gebleven, is deze in Overijssel veranderd. De groepen tot 35 jaar zijn kleiner geworden (in totaal 4%) ten gunste van de groepen boven de 35 jaar, de beroepsbevolking is dus ouder geworden.

**figuur 7: werkende beroepsbevolking Overijssel wordt ouder in vergelijking met Nederland**



Sinds 1998 is er een flinke verandering opgetreden in het opleidingsniveau van de beroepsbevolking. Het aandeel lager en middelbaar opgeleide mensen is gedaald met respectievelijk 8% en 3%, de groep hogeropgeleiden is gegroeid met 10%. Nederland heeft ongeveer eenzelfde ontwikkeling doorgeemaakt sinds 1998. In Nederland is op dit moment het aandeel hoger opgeleiden met 34% tegenover 31% nog iets hoger. Ook trekt Overijssel langzaam naar de Nederlandse verdeling toe.

**figuur 6: opleidingsniveau Overijsselse werkende beroepsbevolking bijna op Nederlands niveau**

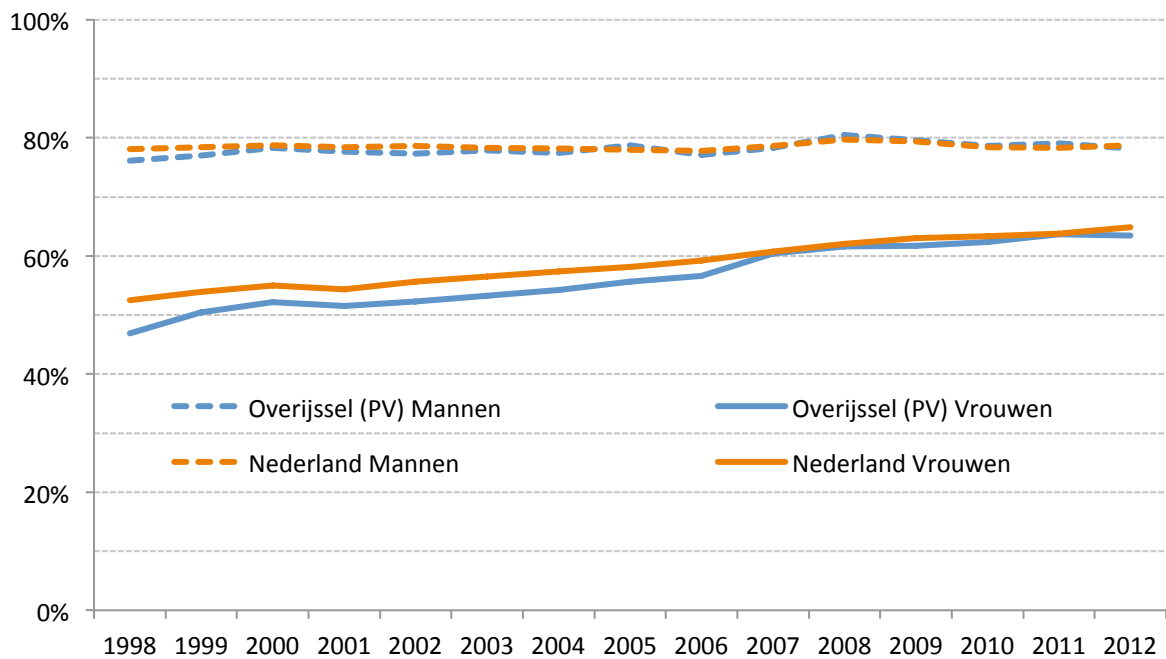


## Werkenden t.o.v. niet werkenden: arbeidsparticipatie en werkeloosheid

### Arbeidsparticipatie

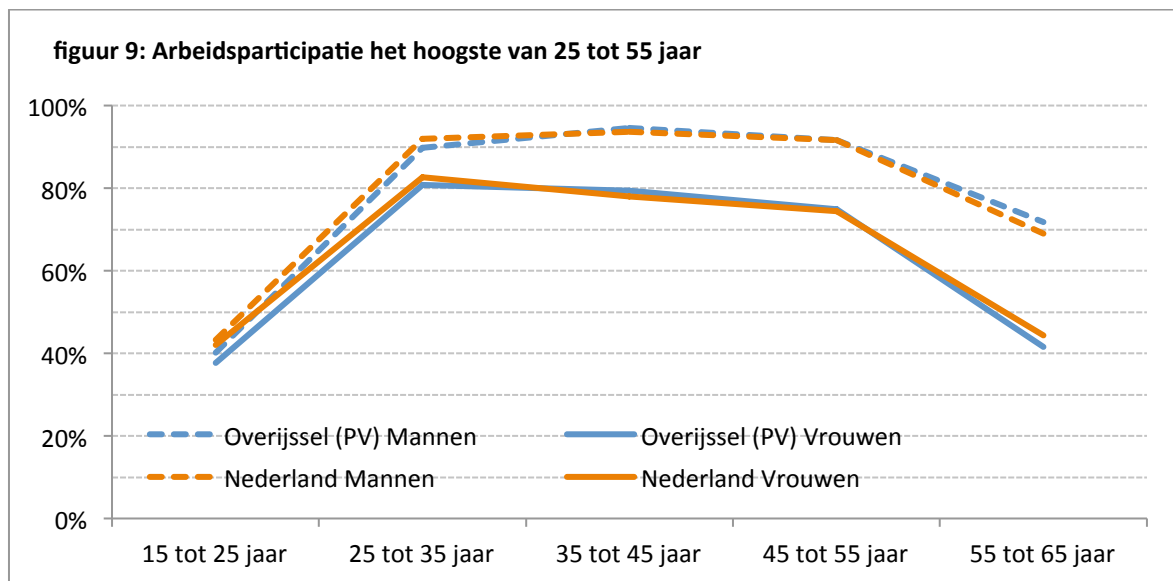
Arbeidsparticipatie is een maat voor het deel van de beroepsbevolking dat participeert in arbeid ten opzichte van de potentiële beroepsbevolking. De arbeidsparticipatie is de afgelopen decennia vooral gestegen onder vrouwen. In Overijssel is deze de afgelopen jaren gestegen van 47% naar 64%. Nederland begon iets hoger op 53% maar Overijssel heeft dat verschil nagenoeg ingelopen.

**figuur 8: Bruto Arbeidsparticipatie vrouwen in Overijssel bijna op Nederlands niveau**



De stijging van de arbeidsparticipatie zet naar verwachting in de toekomst door. Ouderen en vrouwen hebben een belangrijke bijdrage hieraan geleverd. Dit komt voornamelijk doordat generaties waarin werken voor vrouwen niet gangbaar was langzaam 'vervangen' zijn door jongere generaties. Deze vervanging is 'klaar' rond 2015-2020. De stijging zal daarna vooral komen door de stijging van het opleidingsniveau. Arbeid wordt sterk beïnvloed door onvoorspelbare ontwikkelingen in de politiek en economie. Het is daarom lastig om uitgebreide voorspellingen hierover te doen..<sup>1</sup>

De arbeidsparticipatie verschilt per leeftijdsgroep. Jongeren participeren minder doordat veel van hen nog onderwijs volgen. Vanaf ongeveer het 50ste jaar daalt de participatie weer door vervroegde uittreding en afkeuringen. Na het 30<sup>e</sup> levensjaar daalt de mate van arbeidsparticipatie van vrouwen weer omdat een deel van hen ophoudt met betaald werk wanneer er kinderen komen.

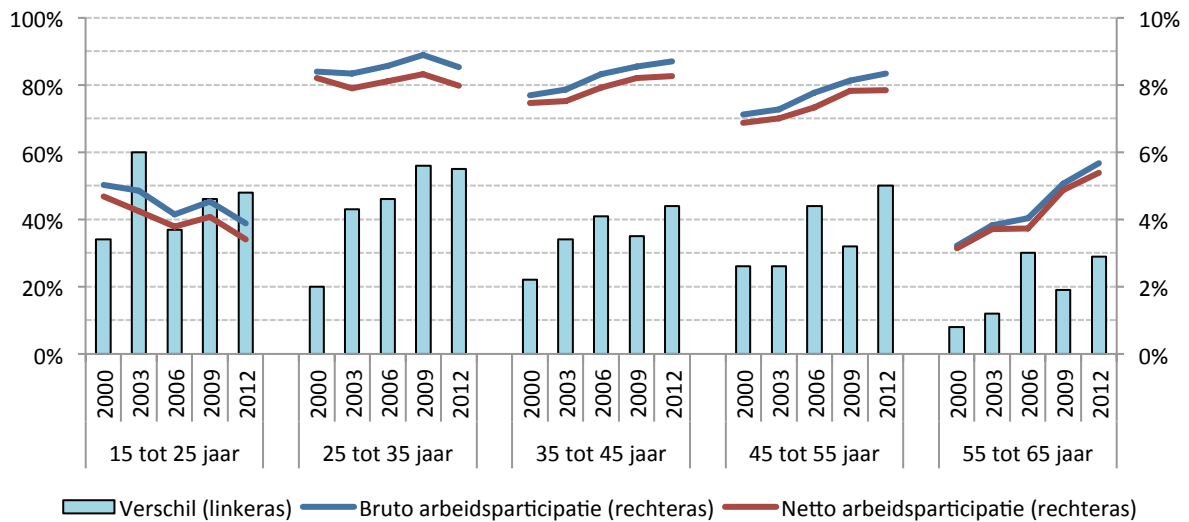


### Bruto vs. Netto arbeidsparticipatie

Arbeidsparticipatie heeft zich per leeftijdsgroep de afgelopen jaren verschillend ontwikkeld. Onder jongeren is de arbeidsparticipatie het laagst en daalt deze als enige ook licht. Een groot deel van deze groep volgt onderwijs waardoor een baan van 12 uur of meer niet mogelijk is. Het is mogelijk dat deze groep langer doorstudeert en/of kleinere bijbanen heeft door de economische crisis.

<sup>1</sup> <http://www.nationaalkompas.nl/participatie/arbeidsparticipatie/omvang/>

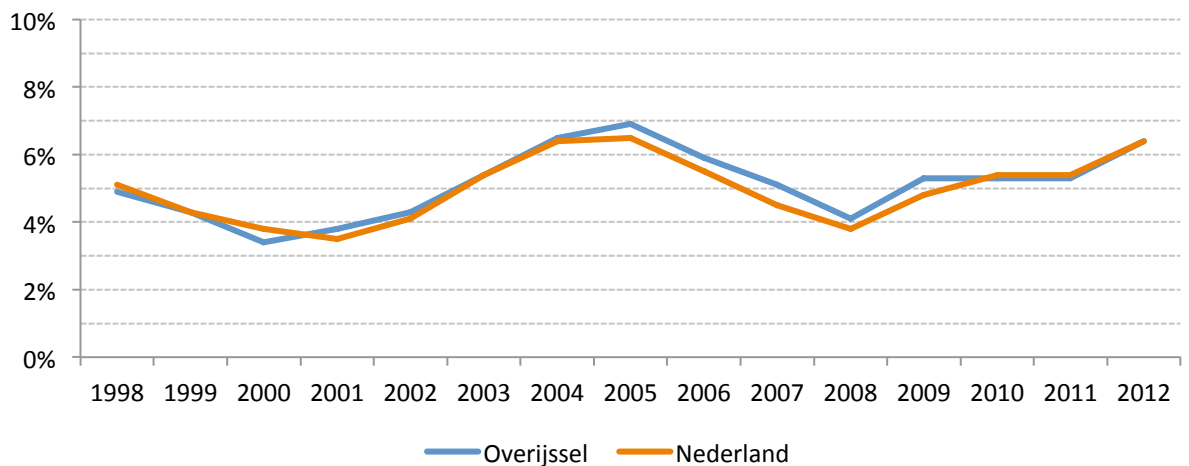
**figuur 10: arbeidsparticipatie neemt overal toe behalve bij jongeren**



Binnen de oudere leeftijdsgroepen, en dan vooral de groep 55+, stijgt de participatie juist sterk. Dit komt doordat de regelingen voor vervroegd uitreden versoberd of verdwenen zijn (onder andere vervangen door spaaropbouw pensioenregelingen en omdat men onzeker is over de hoogte van het pensioen (UWV1). De verwachting is dat, mede door de verhoging van de pensioenleeftijd, de arbeidsparticipatie van ouderen steeds verder toe zal nemen (UWV1).

Het verschil tussen de bruto en netto arbeidsparticipatie, het aandeel werkzoekenden, verschilt per groep en door de jaren heen. Vanaf 2008 stijgt het aantal werkzoekenden, onder invloed van de crisis over de hele linie (figuur 11)

**figuur 11: werkloosheidspercentage in Overijssel loopt gelijk met Nederland**



Onder de jongste groep is het aandeel werkzoekenden altijd relatief groot, waarschijnlijk omdat hier een grote groep starters in zit. Onder de middengroepen is het aantal werkzoekenden licht gestegen na 2007. Onder ouderen is het aandeel werkzoekenden traditioneel het laagst en afgezien van een kleine verhoging rond 2006 is dit over het algemeen relatief laag gebleven.

Uitgesplitst naar opleidingsniveau zijn er ook grote verschillen (figuur 13). De arbeidsparticipatie stijgt naarmate de opleiding toeneemt. Een hoger opgeleid persoon heeft dus vaker een baan. Hier

zit ook geen beweging in, de arbeidsparticipatie is door de jaren heen ongeveer hetzelfde gebleven. Onder laag- en middelbaar opgeleiden is het aandeel werkzoekenden hoger dan onder hoogopgeleiden. Wel is onder hoogopgeleiden de werkloosheid het sterkst gestegen.

**figuur 13: onder hoog opgeleiden bruto arbeidsparticipatie hoger en aantal werkzoekenden lager**

