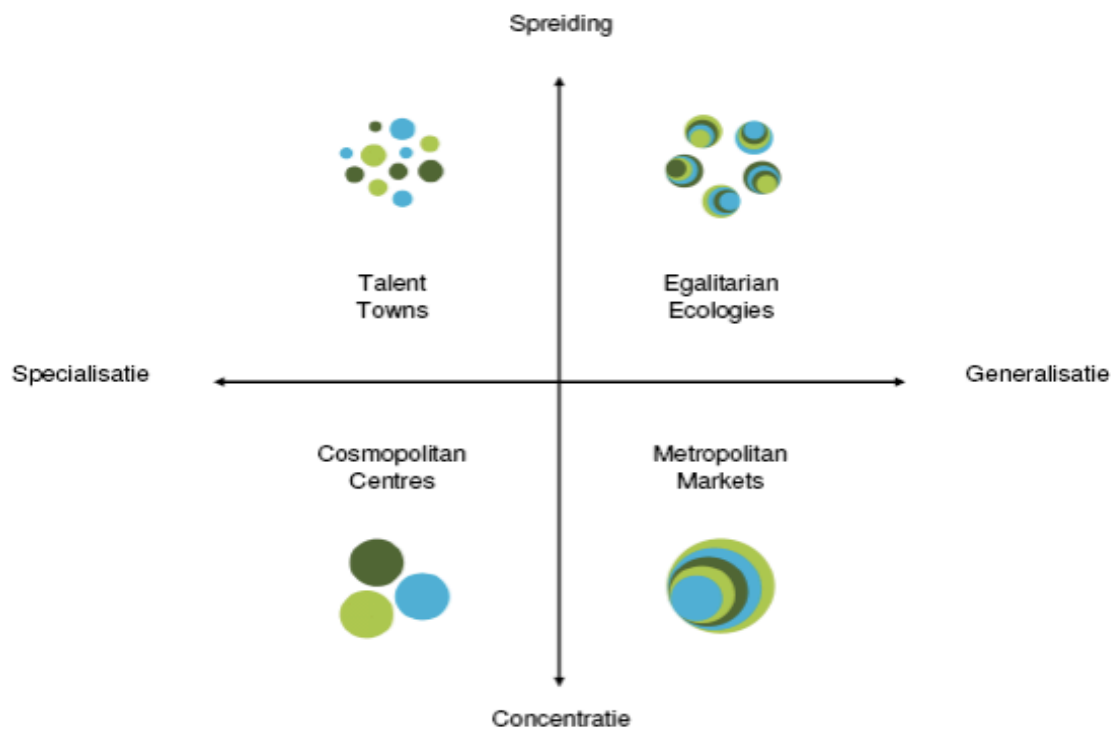


Toekomstverkenning Nieuwe Kennis

Scenario's



Introductie

Voor de toekomstverkenning Kennis heeft Trendbureau Overijssel zich laten inspireren door de scenario's 'Nederland in 2040' van het Centraal Planbureau (CPB).

De vraag die ten grondslag ligt aan de CPB scenario's is: Hoe verdienen wij in Nederland ons dagelijks brood in 2040? De CPB scenario's voor Nederland in 2040 zijn online te vinden op de website www.nl2040.nl. Trendbureau Overijssel heeft, in samenwerking met Buck Consultants International en Geert Boosten van Boostenconsultancy, de scenario's geïnterpreteerd voor de provincie Overijssel.

Belangrijkste trends en ontwikkelingen:

Het CPB heeft voor haar NL2040 scenario's mensen en steden als belangrijkste thema's genomen. De vraag die wordt beantwoord is: *Wie verdient in 2040 waar geld?*

Enkele uitgangspunten die het CPB hanteert:

- Technologie is de drijvende kracht achter de economische ontwikkeling op lange termijn. Nederlandse bedrijven, universiteiten en onderzoeksinstellingen opereren bij voorkeur in de frontlinie.
- De investering in menselijk kapitaal (onderwijs) bepaalt niet alleen de vakkennis maar bepaalt ook de sociale relaties en het sociale klimaat. Menselijk kapitaal is dus een bepalende factor voor het bedrijfs- en vestigingsklimaat.
- De productieprocessen worden ontvlecht door verbeterde ICT, samen met betrouwbare internationale verhoudingen. Oude, bestaande specialisaties zijn geen garantie voor de toekomst. Vrijhandel blijft belangrijk.
- Banen veranderen, zowel wat betreft de mate van specialisatie als hun spreiding over de ruimte. Banen gaan steeds meer bestaan uit een verzameling van taken. Dit vereist flexibiliteit en zekerheid.
- Steden komen tot bloei en zijn de lokale netwerken voor face-to-face verbindingen bij de ontwikkeling van kennis en het matchen van bedrijven met werknemers. Ook de netwerken tussen steden onderling worden belangrijker.
- Daarnaast neemt het belang van de locatie zelf toe, nu kapitaal en arbeid steeds mobieler worden. Het gevolg is dat de kwaliteit van steden en de verbindingen tussen steden belangrijker worden dan ooit.
- De rol van steden in netwerken vraagt om een toenemende mate van flexibiliteit om professionals te binden. Ook bij het optreden van verandering moeten zij snel nieuwe activiteiten en professionals voor zich kunnen winnen.

Betekenis van de NL2040 scenario's voor Overijssel

Het CPB gaat uit van een centrale rol voor steden in de komende decennia. Kijken we naar Overijssel, dan zijn de steden Zwolle, Deventer, Almelo, Hengelo en Enschede toonaangevend. De overige gemeenten en het platteland zijn een afgeleide van de dynamiek in de steden. De steden zullen aan aantrekkingskracht winnen en hierdoor de economische ontwikkeling op het platteland (verder) onder druk zetten.

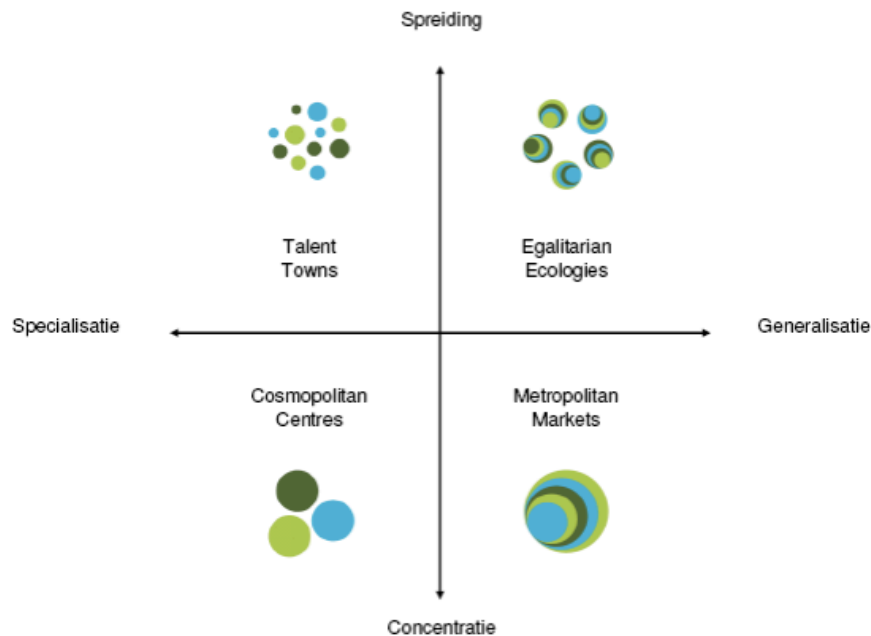
De steden zijn, zoals gezegd, de locaties voor het face-to-face contact in de netwerken van de professionals. Echter, de steeds verdergaande verdeling van taken in de productie maakt dat de productie en kennisontwikkeling in de steden sterk verbonden is met ontwikkelingen en activiteiten op andere locaties in binnen- en buitenland. Dit geldt ook voor onderwijs, onderzoek en dienstverlening. De bedrijven maken deel uit van grote conglomeraten rond de productie van complexe producten. Het wordt dus steeds belangrijker om internationaal netwerken te kunnen opbouwen, te onderhouden en waar nodig flexibel te kunnen overstappen naar andere netwerken. Het is goed mogelijk dat er een 'splitsing' ontstaat tussen enerzijds hoogwaardige, kennisintensieve productieprocessen die deel uitmaken van een internationale keten, en anderzijds de lokale productie en dienstverlening voor de regionale markt.

De professionals in productie en de kenniswerkers kiezen bewust voor die plaatsen waar ontmoetingen met relevante personen in het netwerk mogelijk zijn. De aantrekkelijkheid van de Overijsselse steden voor hoog opgeleide professionals hangt sterk af van de kwaliteit van de professionele netwerken. En veel minder van woonklimaat, natuur, aantrekkelijkheid van het landschap en eigen cultuur. De aanwezigheid van universiteiten en hogescholen, maar ook de kennisintensieve adviessector zijn belangrijke bouwstenen in de stedelijke netwerken om professionals te binden, up-to-date te houden en aankomende professionals op te leiden. Toegang tot en gebruik kunnen maken van kennis is essentieel.

De druk op de ICT infrastructuur als glasvezelnetwerken om te kunnen participeren in de wereldwijde productie- en kennisnetwerken is groot. Technologie is de drijvende kracht bij de wereldwijde verdeling en toewijzing van de taken in het productieproces. Dus moet Overijssel aansluiting houden met (of beter voorop blijven lopen met) de ontwikkeling en toepassing van bestaande ICT-technologie en nieuwe doorbraaktechnologieën, zoals bijvoorbeeld in nano- en biotechnologie. Niet alleen ontwikkeling en onderzoek aan de UT en HBO-instellingen is relevant. De opleiding van hoogwaardige MBO-professionals die in staat zijn om doorbraaktechnologieën efficiënt en adequaat toe te passen in de productieprocessen is cruciaal.

De scenario's

Het CPB onderscheidt vier scenario's die elk de bovenstaande trends en ontwikkelingen op een eigen wijze combineren en invullen rond de assen specialisatie - generalisatie en concentratie - spreiding.



Bron: NL2040, CPB 2011

In de volgende hoofdstukken vindt u onze 'Overijsselse vertaling' van de NL2040 scenario's.

De scenario's Talent Towns en Egalitarian Ecologies bieden de Overijsselse steden de mogelijkheid om internationaal concurrerend een eigen positie op te bouwen.

In de scenario's Cosmopolitan Centres en Metropolitan Markets speelt ruimtelijke schaal een dominante rol en zijn de Overijssels steden te klein (ook in geval van intensieve onderlinge samenwerking in Twente of Stedendriehoek) om een rol van betekenis te spelen. Overijssel is dan niet in staat een eigen strategie, gericht op zelfstandige ontwikkeling en concurrentie te ontwikkelen, en kan slechts proberen aan te haken bij ontwikkelingen elders.

Scenario 1: TT Talent Towns in Overijssel

In Talent Towns concurreren de Overijsselse steden wereldwijd in een hoog competitieve omgeving. In dit scenario vormen kleine steden in Europa en in de wereld de basis voor de ontwikkeling van bedrijven en kennispeerpunten. In Overijssel ontwikkelen bedrijven verspreid over de hele provincie zich tot specialisten (niche players) die op de Europese en wereldmarkt actief zijn. De ICT-technologie maakt het mogelijk wereldwijd ketens te bouwen en daardoor kunnen bedrijven zich specialiseren op onderdelen van een product of kleine specifieke eindproducten maken. Ook de kenniscentra (met name de UT) concurreren met instellingen van over de hele wereld.



Boeing, Koninklijke Ten Cate nv, Stork Fokker en Universiteit Twente starten nieuw onderzoekscentrum
12 juni 2009

ENSCHEDA, vrijdag 12 juni 2009 - Directieleden van Boeing, Koninklijke Ten Cate nv, Stork Fokker en de Universiteit Twente hebben op vrijdag 12 juni 2009 een overeenkomst getekend voor de oprichting van een nieuw Thermoplastic Composites Research Centre (TPRC) op de Universiteit Twente in Enschede.

De belangrijkste redenen om gezamenlijk onderzoek te starten naar de technologie van thermoplastische composieten is dat deze materialen nieuwe productie- en assemblageprocessen gaan opleveren die kostenefficiënt zijn en belangrijke milieuvoordelen hebben. Van nature zijn thermoplastische materialen goed vervormbaar en beter bestand tegen impact, en zijn ze duurzamer dan thermohardende composieten. De verkorte productietijd en kostenreductie zullen grote gevolgen hebben voor de manier waarop toekomstige producten geproduceerd worden.

Bron: Persbericht Ten Cate

De positie van de grote steden in Overijssel wordt bepaald door de aantrekkingskracht van de stad als knooppunt in het wereldwijde netwerk. De kracht van het knooppunt wordt bepaald door het aantal verbindingen met andere knooppunten.

Excellente aansluiting op de wereldwijde (ICT) netwerken is een eerste vereiste. De investeringen die de provincie en de grote steden de afgelopen decennia gedaan hebben in de aanleg van glasvezelinfrastructuur betalen zich nu terug. Het glasvezelnet van koploper gemeente Deventer en de verdere ontwikkeling van dit netwerk maakt dat de bedrijven en professionals in deze stad uitstekend kunnen participeren in virtuele teams die wereldwijd samenwerken.

De kracht van de grote steden in Overijssel ligt in de potentie als ontmoetingsplaats en leefomgeving voor professionals. De lokale economie in de steden zelf, maar ook de omliggende gemeenten en platteland drijft op de dienstverlening aan deze professionals. Deze groep is zeer veel-eisend; bij onvoldoende service, netwerkqualiteit of te hoge kosten verhuist men eenvoudig naar andere steden. De binding met de stad is beperkt.

De andere gemeenten en het platteland in Overijssel moeten wegen vinden om te participeren in het aantrekkelijk maken en verhogen van de kwaliteit van de leefomgeving. Ze vervullen bijvoorbeeld een rol in het ondersteunen van de dienstverleners aan de specialisten. Dit kan door recreatie, voedselvoorziening, maar ook als woonomgeving voor deze dienstverleners. Ze zijn echter niet op zichzelf onderscheidend of concurrerend.

Hoogopgeleiden



Elke regio probeert hoog-specialistische professionals aan te trekken. Deze professionals zijn in dienst bij bedrijven van over de hele wereld en de samenwerking met hun collega's verloopt vooral virtueel. Teams zijn gericht op het uitvoeren van taken en worden voor elk project nieuw samengesteld. Het is dus steeds weer spannend met welke collega's je gaat samenwerken. Je concurreert om een plek in een team met collega's van over de hele wereld. Vooraan blijven lopen in het vakgebied is daarom een eerste vereiste. Dit gebeurt niet alleen on-line maar juist reflectie met vakbroeders face-to-face. De vestigingslocatie wordt gekozen om de aanwezigheid van gewaardeerde vakgenoten en goede faciliteiten om te ontmoeten en te overleggen. Het is belangrijk dat deze in de buurt zijn; het wegvallen van deze contacten is de belangrijkste reden voor specialisten om te verhuizen. Daarnaast zijn snelle IT-verbindingen een vereiste, het werken gebeurt namelijk vanuit huis of in netwerkruimten.

Laagopgeleiden

Naast de hoogopgeleide specialistische professional is er ook een toenemende vraag naar de laagopgeleiden. De experts zijn immers veeleisend als het gaat om dienstverlening en alleen het beste van het beste is genoeg om de concurrentiestrijd met andere regio's te winnen.

In het straatbeeld zien we de ondersteunende/ serviceverleners gevestigd rond de werknemersverzamelgebouwen. Maar ook in de kinderopvang, scholen, sport, het voorzorgen van hoogwaardige ontspanning en dienstverlening in en om de woning van de specialist. Pro-actief werken en ontzorgen zijn twee belangrijke business drivers naast het bieden van de goede werkplek en sfeervolle ontmoetingsruimten. Aangezien de specialisten op wisselende tijden werken, wordt deze dienstverlening ook 24 uur per dag geleverd.



Bedrijven



Gespecialiseerde bedrijven uit Overijssel concurreren wereldwijd om hun bijdrage (taken) aan producten en diensten aan te bieden. Het bedrijf heeft een kleine staf in de steden in Overijssel, maar werkt voornamelijk met specialisten van over de hele wereld. Het Overijsselse bedrijf is daarmee virtueel in de provincie gevestigd, maar uitstraling en activiteiten zijn op de wereldmarkt gericht. Bedrijventerreinen zijn alleen nodig voor grote productie sites en distributie. De productie vindt dus maar voor een klein deel in Overijssel plaats. Verder zoeken de bedrijven vooral aansluiting bij de werkplekken van de specialisten. Dat kan in Overijssel zijn, elders in Nederland of in het buitenland.

Werkplekken

Het straatbeeld zal veranderen door de loskoppeling van werknemers en bedrijven in de steden in Overijssel. In plaats van bedrijfsverzamelgebouwen worden 'werknemersverzamelgebouwen' met zeer goed geoutilleerde werkplekken de standaard. Hier sluiten ook veel bedrijven zich bij aan. Deze werknemersverzamelgebouwen zijn goed bereikbaar, bij voorkeur gelegen in of nabij het centrum en omgeven door ontmoetings-, ontspannings- en winkelplekken voor de werkers. Excellente IT ontsluiting, 24-uurs service en openstelling en een veilige plek zijn een vereiste om virtueel wereldwijd te kunnen werken.

Om deze gebouwen heen zien we veel ontmoetingsplekken voor specialisten, zoals restaurants, groenvoorzieningen, sportfaciliteiten en vormen van hoogwaardige persoonlijke dienstverlening aan de specialist.



Kansen

- Kennisontwikkeling en marktontwikkelingen zijn niet gebonden zijn aan de samenhang, massa, agglomeratievoordelen en woon- en leefklimaat van een grootstedelijke regio. Het is veel meer ieder voor zich.
- Terwijl het CPB vooral spreekt over kansen voor Nederland in de Business Services, kan worden gesteld dat de kansen daar voor Overijssel nu nog niet overduidelijk aanwezig zijn. De business services in Overijssel bedienen vooral de regionale en nationale markt. In de maakindustrie, groothandel, logistiek en hoogwaardige kennisintensieve productie heeft Overijssel wel troeven in huis, met enige concentratie in Twente.
- Overijssel heeft tientallen bedrijven die al decennia lang in staat zijn gebleken om mee te bewegen op de snel veranderende internationale omstandigheden. Voorbeelden hiervan zijn bedrijven zoals Thalys, Wavin, Wärtsilä, Ten Cate, en de (doorgroeijende) bedrijven in de nanotechnologie rond Mesa +

Bedreigingen

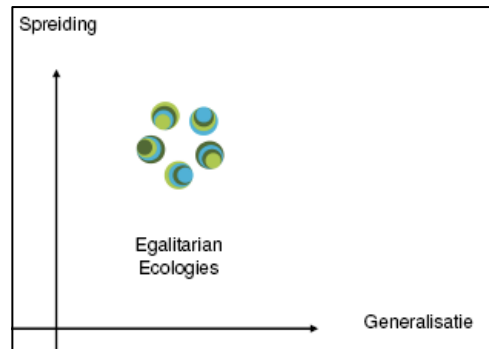
- In hoeverre zijn bedrijven en topinstituten in Overijssel in staat om op de internationale markt toptalent aan te trekken en te binden? Hoe aantrekkelijker steden zijn voor specialisten (leefklimaat, belastingen, publieke diensten), hoe meer een tweedeling voorkomen kan worden omdat ook lager opgeleiden een bijdrage kunnen leveren in de ondersteunende dienstverlening.
- Hoe kunnen lager opgeleiden in dit internationaal competitieve veld voldoende betrokken kunnen worden bij de specialistische werkzaamheden?
- De economie is redelijk eenzijdig. Het aantal specialismen per stad is relatief beperkt. Dit maakt steden kwetsbaar voor snelle economische veranderingen. Snel schakelen en niet te lang vasthouden aan het bekende wordt steeds belangrijker.
- De sterke internationale concurrentiestrijd zet bedrijven en instellingen onder grote druk enkele spelers uiteindelijk niet zullen overleven. Succes vandaag is geen garantie voor morgen. De lokaal gebonden economie moet zeer flexibel zijn om snel nieuwe specialismen te kunnen aantrekken of te kunnen voldoen aan nieuwe eisen van de specialist.
- Zijn in Overijssel voldoende bedrijven en instellingen die als specialisten op de internationale markt actief kunnen zijn?
- De tweedeling tussen hoog- en laagopgeleid neemt toe. Voor de lokale bestuurder betekent dit een grote uitdaging omdat weinig middelen aanwezig zijn om effecten van tweedeling te beperken of zich te verzekeren tegen snelle veranderingen in de wereldeconomie.

Handelingsperspectief

- Zorg dat je bedrijven met posities op internationale markten goed in het vizier hebt en neem deze als basis nemen voor ondersteunend beleid op het gebied van onderwijs/opleidingen, ruimte en groeimogelijkheden.
- Proberen het succes van enkele speerpunten (bijv. nano of biomed) te verbreden door daar meer (MKB-) bedrijven bij te betrekken en om toptechnologie ook te vertalen naar opleidingen op HBO en MBO-niveau zodat de talenten van Overijssel optimaal tot ontplooiing komen.
- Het is van belang een strategie te ontwikkelen hoe toptalent uit Nederland, maar vooral ook van elders naar de regio te halen en te binden aan de regio.
- Sturing op netwerkqualiteit en ondersteuning van de professionals is onderscheidend, Stuur niet op specifieke takken van productie of industrie.

Scenario 2: (EE) Egalitarian Ecologies in Overijssel

Steden en regio's ontwikkelen zich breder en zelfstandiger, waarbij in Overijssel regio's een brede economische samenstelling kennen. Er wordt minder voor de wereldmarkt en meer voor de lokale en Europese markt geproduceerd, waarbij aandacht is voor het sluiten van regionale ketens.



Het bedrijfsleven en de overheid werken samen. De noodzakelijke kennis wordt afgetapt van de wereldwijde kennisontwikkeling. Er is geen directe behoefte om zelf vooraan te lopen met kennisontwikkeling, maar door een hoog generiek kennisniveau zijn werknemers en bedrijven in staat aan te blijven haken bij de ontwikkelingen elders. De universiteit en de hogescholen spelen een actieve rol in het maatschappelijk verkeer als doorgeefluik van kennis. Het toegepaste onderzoek domineert en sluit goed aan bij de experimenten van bedrijven.

Overijssel is dus geen koploper, maar vindt wel voldoende aansluiting bij de wereldeconomie. De economische groei van de steden is beperkt en ook de inkomensverschillen zijn relatief klein waardoor sociale tweedeling voorkomen wordt.

Librije omarmt Vechtdalproducten Stentor, 26 maart 2018

De gerenommeerde restaurantketen De Librije heeft aangekondigd vanaf 2019 alleen nog met Vechtdalproducten te werken. Vechtdalproducten is een initiatief waarbij boeren uit het Vechtdal hun biologische producten gezamenlijk via de website en ieder 'aan huis' aanbieden onder de naam Vechtdalproducten. Het initiatief is enorm succes en al op vele plaatsen gekopieerd. "De deal als exclusieve leverancier voor de vestigingen van Librije in Nederland, Duitsland en Japan is een enorme boost voor de lokale boeren en past geheel in onze nieuwe strategie." Aldus de woordvoerder van Vechtdalproducten. De persvoorlichter van De Librije noemde het een 'opluchting dat deze deal eindelijk rond is. We kijken er al jaren naar uit om samen met Vechtdalproducten volledig tegemoet te kunnen komen aan de wensen van de 21e eeuwse gasten.'

Bedrijven verlaten de Randstad en zoeken de middelgrote steden op. Daarbij zijn het juist de lokaal gebonden, niet verhandelbare, kwaliteiten (publiek en privaat) die onderscheidend zijn. Deze nieuwe vestigingen en werknemers zoeken verbindingen met de aanwezig creatieve industrie, agrarische dienstverlening, mode en gezondheidsindustrie. Er ontstaan samenwerkingsverbanden tussen de nieuwe vestigingen, de agrarische industrie en inwoners, op het gebied van streekproducten en gezonde voeding.

De komst van bedrijven en werknemers vanuit de Randstad stopt (of vertraagt) de effecten van demografische krimp en biedt perspectief voor instandhouding en uitbreiding van het voorzieningsniveau. De nieuwe bewoners kiezen voor het aantrekkelijk woonklimaat, maar stellen ook hoge eisen hieraan. De lokale bedrijven, scholen, verenigingen en horeca profiteren hiervan en leveren een dienstverlening die vooral op de huishoudens en bewoners is gericht.

De nieuwe bedrijven en werknemers voegen een extra dimensie toe aan het straatbeeld. Juist omdat men op zoek is naar nieuwe producten en diensten wordt er veel geëxperimenteerd en ontstaan verrassende combinaties en samenwerkingen tussen bedrijven. De binnensteden zijn daarmee bruisende centra van creativiteit en spannende ontmoetingen.

De interactie met het publiek is zeer groot; dit is gelijk de doelgroep voor de nieuwe producten en diensten. De productontwikkeling vindt bij wijze van spreken deels op straat en in de horeca plaats. De bedrijven bouwen bij de productie voort op de traditie van de maakindustrie in Twente; de aanwezige vakkennis en vakmanschap worden ten volle benut. De nieuwe bedrijven integreren daardoor snel in de lokale cultuur en omgeving, wat de regionale afzet van de producten en diensten zeer bevordert.

De kleinere gemeenten en het platteland in Overijssel worden partners in de ontwikkeling van de grote steden. De kwaliteiten van deze gebieden staan niet op zichzelf, maar ten dienste van de grote steden. Deze laatste zullen dan ook de regie nemen om de aard en de kwaliteit van de samenwerking te bepalen. De aanwezig bedrijven zullen hun producten en diensten aanpassen aan de vraag uit de stad. Degenen die daar niet in slagen zullen wegvallen.

Lokale kwaliteiten

Lokale kwaliteiten worden een belangrijk middel om nieuwe bedrijvigheid aan te trekken. De kwaliteiten van de Hanzesteden en de voormalige textielsteden bieden veel ruimte voor ontmoetingen van creatieve geesten die niche producten en diensten ontwikkelen en willen produceren. De binnensteden van Deventer en Zwolle vormen een attractief decor voor creatieve ontmoetingen en workshops. De traditionele nadruk op de maakindustrie en distributie met hoogwaardige arbeidskrachten (ook op MBO-niveau) in Twente levert de juiste omgeving en productiepotentieel om deze nieuwe creatieve producten ook te produceren. Dit proces wordt door de overheid met generieke maatregelen ondersteund.

Uitwisseling tussen de steden in de regio is groot; men wil weten wat er leeft in de andere steden en hoe bij te dragen aan ontwikkelingen daar. De media berichten eerst over wat speelt in de regio voordat de rest van de wereld aan bod komt.



Lokale markten



Verbindingen wereldwijd worden gebruikt voor versterking van de eigen stad en het lokale producten/diensten aanbod; productie voor de wereldmarkt komt nog maar beperkt voor. De bedrijven in de steden in Overijssel hebben een beperkte omvang. Het ontwikkelingspotentieel van deze bedrijven hangt samen met de ontwikkelingsmogelijkheden van de steden. Het kwaliteitsaspect van bijvoorbeeld 'Made in Deventer' zal daarmee vooral een lokale uitstraling hebben. De nieuwe bedrijven zoeken vooral de samenwerking met de aanwezige creativiteit en ontwikkeling van de bestaande bedrijven.

Het platteland excelleert in het leveren van lokaal voedsel voor de steden. Weten waar het eten vandaan komt en gaan kijken hoe het eten groeit getuigt van de toenemende betrokkenheid bij de productie van het voedsel en de wens om lokale producten te gebruiken

Noaberschap

De belevingswereld is veel dichterbij huis, wat meer gemeenschapszin en betrokkenheid bij het gebeuren op straat geeft; onverschilligheid is weg. De inwoners van de steden vinden het leuk om actief betrokken te worden bij ontwikkeling van (nieuwe) producten en diensten; men zoekt de plekken waar creativiteit bloeit bewust op; spontane discussies en experimenten zijn de 'talk of the town'.

Noaberschap is ook in het economisch verkeer een normale eigenschap. Men gunt elkaar de business waarbij bedrijven streven naar continuïteit in plaats van korte termijn winstmaximalisatie of grote economische groei. Voor de overheid betekent dit een beleid gericht op het in stand houden van de infrastructuur in de regio, het leggen van verbindingen en ruimte geven aan de uitkomsten van de creatieve processen van de ondernemers. Ook is er veel aandacht voor goede scholen en ruimte voor ontspanning en recreatie ter ondersteuning van het vestigingsklimaat om de concurrentie met andere regio's te kunnen doorstaan.



Vakmanschap



Vakmanschap gericht op het vertalen van ideeën naar concrete producten en deze ook efficiënt kunnen produceren zijn de kurken waarop de bedrijven drijven. MBO-instellingen werken nauw samen met HBO's om geschikte opleidingen te leveren. Studenten komen uit de regio en blijven ook na afloop van hun studie hier wonen. Daardoor ontstaan nauwe banden tussen afgestudeerden onderling en met hun opleiding. Het alumni netwerk van de MBO's heeft een sterke positie verworven in het bedrijfsleven.

Kansen

- De Overijsselse meubel- en tapijtindustrie produceren al voornamelijk voor de lokale en Europese markt. Ook bijvoorbeeld de productie van verwarmingsinstallaties en de verschillende foodfabrikanten bieden kansen voor de provincie.
- Doordat volledige ketens van productie en diensten in de regio blijven bestaan, zijn er meer kansen voor zowel de toplaag als de basis op de arbeidsmarkt.
- Het interessante van dit scenario is de aandacht voor de zelfvoorzienende kracht van regio's en de kansen die het CPB ziet voor regio's in Zuid en Oost-Nederland om een aantrekkelijk vestigingsklimaat voor bedrijven en werknemers te creëren.
- Bedrijven verlaten de Randstad en zoeken de middelgrote steden op. Dit biedt kansen voor de grote steden in Overijssel. Sleutelwoorden zijn hoge kwaliteit van het leefklimaat, broedplaatsen voor hoogwaardige productie en kleinschalige creatieve samenwerking. De nadruk voor de lokale service bedrijven en overheid ligt op ont-zorgen en ont-moeten.

Bedreigingen

- Een bedreiging is gelegen in het verdienvermogen van regio's in Europa, omdat minder op wereldmarktontwikkelingen wordt ingespeeld en de vraag van de consumentenmarkt in Europa zal afvlakken
- Voor de steden als geheel loert het gevaar van stagnatie doordat de economische ontwikkeling te veel opgesloten raakt in de lokale ontwikkelingen van de steden en bedrijven. In dit klimaat zullen hoogopgeleide ambitieuze werknemers naar andere regio's in de wereld vertrekken. Dit betekent op termijn een mogelijk verlies van de beste specialisten in de grote steden.

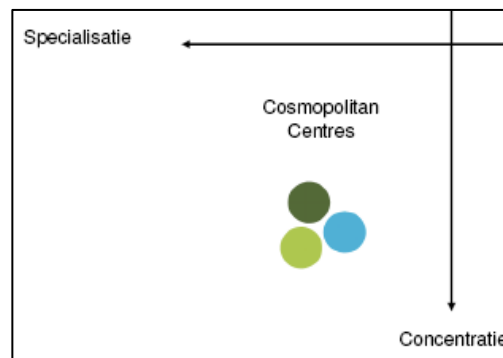
Handelingsperspectief

- Het handelingsperspectief van dit scenario is gelegen in het beter bedienen van de eigen thuismarkten, aandacht voor de verzorgende delen van de economie (het overgrote deel van de economie) en het kunnen blijven voortbouwen op de huidige bredere aanpak van speerpunten en clusters in de diverse regio's en steden.
- De lokale overheden in de grote steden sturen sterk op kwaliteit van de leefomgeving, het aanbod van scholen en cultuur. De UT is een relatief kleine universiteit met een breed opleidingsaanbod gericht op het opleiden van mensen die kunnen aanhaken bij de wereldwijde ontwikkelingen.
- De infrastructuurontwikkeling is grotendeels gericht op het verbeteren van fysieke bereikbaarheid van de steden. De lokale overheden sturen op een symbiose tussen de nieuwe vestigingen en bestaande dienstverlenende industrie (winkels, bouw, specialisten), onderwijs en zorg om de concurrentie met andere middelgrote steden in het land het hoofd te kunnen bieden. De overheid faciliteert en bewaakt.

Scenario 3: CC Cosmopolitan Centres in Overijssel

In dit scenario komt het beeld naar voren dat Nederland als één urban field in staat moet zijn om meerdere internationaal competitieve clusters te ontwikkelen. De omvang van de grote steden in Overijssel is te beperkt om in dit scenario een eigenstandige rol te spelen. De CC kennen een omvang van tussen de 2 en 8 miljoen inwoners met veel internationale verbindingen en bieden ruimte aan gespecialiseerde werknemers en bedrijven.

CC zijn gespecialiseerd en werken nauw samen met andere CC om een totaal product te maken. Door specialisatie kunnen grote verschillen tussen CC ontstaan. Overijssel is niet leidend, maar profiteert van het ondersteunen van andere Cosmopolitan Centres.



De fictieve varkenshouderij

Meat World produceert biologisch-dynamisch vlees en zorgt goed voor haar varkens. Duurzaamheid en dierenwelzijn vallen in goede smaak bij de consument dus Meat World verkoopt in heel Europa. Daarbuiten leveren ze niet, want dat is te belastend voor het milieu. Ook de gebouwen zijn duurzaam en ecologisch gebouwd, er is een gesloten energie- en waterkringloop en de gebouwen zijn vergroend waardoor ze in het landschap passen. Toeristen komen het bedrijf bezoeken omdat het een toonbeeld van duurzaamheid is. Er vindt veel kennisuitwisseling plaats met milieu- en dierenwelzijnorganisaties en ook met hun concullega's in het buitenland. Een van de directeurs van Meat World is hoogleraar duurzame veeteelt aan de WUR.

Overijssel als proeftuin

Food-valley heeft een leidende rol weten te spelen bij ontwikkeling van biotechnologie als nieuwe doorbraaktechnologie. Toen Nederland voor de keus kwam te staan waar zij haar concurrentiepositie mee kan versterken barstte een heftige competitie los tussen de regio Eindhoven en regio Wageningen. Aangezien de voedselvoorziening voor circa 9 miljard mensen HET vraagstuk is van de 21e eeuw, streek Wageningen de winst op. Dat pakte positief uit voor Overijssel, dat met haar bedrijvigheid en historie als innovatieve landbouwprovincie moeiteloos een plek kon verwerven in de activiteiten rond Wageningen. Overijssel is in het verlengde hiervan veranderd in een groot openluchtlaboratorium. Daar waar eerst de boer zelf bepaalde wat hij verbouwde en zo invulling aan het landschap gaf, bepalen nu de research centra en grote bedrijven in de food valley wat er gebeurt. Hun onderzoekers en medewerkers voeren de experimenten op schaal in de regio uit en opgedane kennis wordt elders in de wereld gebruikt bij de verbouwing van voedsel.

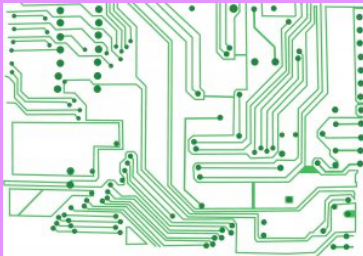
De akkers zijn vervangen door proeftuinen, maar ook door grote geconditioneerde omgevingen (kassen of gebouwen) waar de proefteelt plaatsvindt. Landschapsbeheer en behoud van het karakteristieke landschap staan laag op de

prioriteitenlijst van de bedrijven, die de belangrijkste economische spelers zijn. Rondrijdend zien we steeds de verwijzingen naar de projecten en experimenten om gewassen en voedsel te verbouwen. Naast de ontwikkeling van de traditionele landbouw ontstaan nieuwe vormen: vlees- en melkproductie zonder dieren maar in industriële complexen waar gras wordt omgezet in melk en vlees gekweekt (of geprint) wordt uit cellen. De bevolking van Overijssel vindt deze producten ook als eerste in de winkels, die weer aan de projecten gekoppeld zijn. Het meedoen als consument aan deze projecten is een extra bron van inkomsten geworden voor velen.

Hoger onderwijs is geheel naar de CC's vertrokken; afstandslernen heeft een grote vlucht genomen waardoor het volgen van Hoger Onderwijs in de provincie mogelijk is. Echter, onderzoek en ontwikkeling vindt geheel in de CC's plaats; dit geldt ook voor de opkomst van nieuwe trends en de contacten/invloeden vanuit de rest van de wereld. Jongeren die geen binding met de experimenten in de biotechnologie hebben trekken weg en blijven weg.

Biotechnologie

De doorbraak van biotechnologie als leidende technologie wereldwijd zorgt voor een grote stimulans voor de ontwikkeling van een in biotechnologie gespecialiseerd CC in Nederland. Hierbij is Wageningen een knooppunt in het kenniscluster. De opkomst van biotechnologie hangt samen met de toenemende vraag naar voedsel en biograndstoffen in de wereld. Hoewel de grote steden in Overijssel geen leidende rol in dit CC spelen biedt de ontwikkeling van het CC mogelijkheden om gericht aan te haken. Het platteland in Overijssel is de proeftuin van het CC waar ontwikkelingen rond voedselproductie op schaal kunnen worden getest en geoptimaliseerd. Dit zal leiden tot aanpassingen op het platteland omdat condities sterk beheerst moeten worden en ruimte moet ontstaan voor industriële toepassingen voor voedselproductie (bijvoorbeeld melkproductie zonder koe, maar door industriële/biochemische verwerking van biomassa, gras, tot melk).



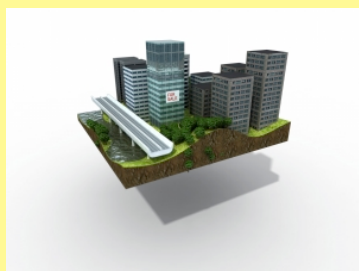
Samenwerking

Overijssel heeft met haar speerpunten (o.a. ICT, Nano en Biomed) een goede uitgangspositie in die bovenregionale samenwerking. Dat betekent dat bedrijven en instellingen in Overijssel meer relaties in de regio gaan ontwikkelen, maar ook sterk samenwerken met clusters in andere landsdelen. In tegenstelling tot Talent Towns gaat het nu niet op eigen kracht, maar worden de krachten gebundeld samen met de burens (België, Duitsland).

Dienstverlening

Het deel van de plaatselijke bevolking dat niet naar de cosmopolitan centres getrokken is profiteert van het nieuwe economische activiteit in de proeftuinen. Men vervult de minder hoogwaardige functies als ondersteuning van de onderzoekers of levert de services en diensten in de woonomgeving. De lokale bestuurders zijn afhankelijk van de ontwikkelingen in de food valley; pragmatisme is groot en verzoeken van bedrijven voor bestemming van gronden voor proeftuinen worden in het algemeen ingewilligd. Scholing in de regio blijft beperkt tot het middelbare beroepsniveau. De steden in Overijssel zijn gemoedelijke plaatsen geworden waar de onderzoekers en medewerkers van de bedrijven een prettige woonomgeving vinden, gericht op de vervulling van de eerste levensbehoeften.

De grote steden in Overijssel vormen ook aantrekkelijke vestigingsplaatsen voor praktijkonderzoekers uit de CC's die dicht bij de experimenten willen wonen en daar ook contact met collega's kunnen onderhouden. Het voordeel is dat de afstanden tot de kern van het CC en de experimenteer gebieden beperkt zijn en daarmee de gewenste netwerken met andere specialisten nog te onderhouden zijn. Daarnaast zijn de steden goede vestigingslocaties voor bedrijven die participeren in en/of toeleveren aan de experimenten. Ook de hoogwaardige service en dienstverlening maken de woonomgeving aantrekkelijk voor professionals.



Footloose

De regiobinding blijft laag. De specialisten en onderzoekers zijn sterk gericht op de ontwikkeling in de cosmopolitan centres en verkeren daar ook vaak. De (vervolg)opleiding van de kinderen, de toekomstige beroepsmogelijkheden en de culturele ontwikkeling liggen immers daar. Dat betekent dat men maar deels gebruik maakt van de voordelen van de woonomgeving in Overijssel, en snel de services van de stad weer opzoekt. De steden in Overijssel zijn voor deze groep prettige plaatsen om te verblijven zolang het werk dit vraagt; men is niet bereid veel te investeren in de verdere ontwikkeling of uitbouw van deze steden. Er zijn ook veel specialisten die door de week in de steden in Overijssel wonen, maar wier familie en gezin in het CC gebleven zijn. In de weekenden is dan de grote trek naar de stad.

Kansen

- Voor de grote steden in Overijssel is de kernvraag welke (aard) en waar (locatie) CC's in Nederland ontstaan. CC's zijn compacte clusters met sterke naar binnen gerichte blik. De samenwerking tussen en de kwaliteit van de specialisten bepaalt de bijdrage van een CC in het wereldwijde productiecluster en daarmee ook het concurrentievermogen. Het platteland kan mogelijk een rol spelen bij de voedsel- en (duurzame) energievoorziening.
- Overijssel kan aanhaken bij het veelbelovende Landbouwcluster rond Wageningen, als we aanhaken met de clusters in Twente rond ICT, Nano en Biomed. Deze clusters kunnen versterkt worden, in die zin dat meer bedrijven en instellingen in Overijssel en Nederland onderdeel uit gaan maken van die clusters. Bedrijven als Ten Cate, Twence en DSM hebben de juiste fabrieken om aan te sluiten op het Landbouwcluster. Duurzaam textiel, afval als voedsel en Green Technology; we hebben de juiste ingrediënten in Overijssel.

Bedreigingen

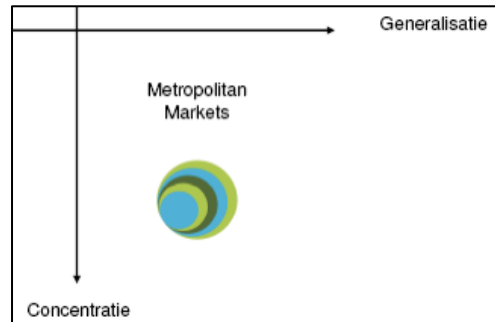
- De grote vraag in dit scenario is of de bedrijven en instellingen in Overijssel voldoende inbreng en power hebben in de bovenregionale samenwerkingsverbanden.
- Veelbelovende werknemers zullen wegtrekken naar een gespecialiseerd CC om daar hun specialisme verder te ontwikkelen en te benutten.
- In dit scenario vindt in Overijssel uitsluitend kennisoverdracht plaats, het fundamenteel en toegepast onderzoek vindt elders plaats. Daarmee zijn we dus volgend en niet leidend.

Handelingsperspectief

- Naast het goed kennen van de echt stuwende bedrijven en de echte kennisspeerpunten (zie Talent Towns) is het nodig de relaties met andere regio's in Nederland te versterken. Ook moeten er sterke verbindingen ontstaan tussen Overijsselse bedrijven en instellingen, en bedrijven en instellingen in andere Nederlandse regio's.
- De aantrekkingskracht van de CC's op werknemers en bedrijven is groot. Wil Overijssel blijven, vraagt dat om een creatieve samenwerking van de lokale overheden en de private sector om de beperking van de grotere afstand tot de kern van het cluster te compenseren.
- Om aantrekkelijk te blijven als vestigingsplaats is extra aandacht nodig voor leefkwaliteit, versterking van community gevoel, hoogfrequente betrouwbare verbindingen met de kern van het CC en de bereidheid om flexibel in te spelen op ontwikkelingen en vragen vanuit de kern van het CC.
- Behoud van (onderdelen) van kennisinstellingen is cruciaal om een minimum basis voor de netwerken van de specialisten in de grote steden van Overijssel te borgen.

Scenario 4: MM Metropolitan Markets in Overijssel

De economie concentreert zich in grootstedelijke regio's van ruim meer dan 10 miljoen inwoners en dat betekent voor Nederland en Overijssel dat zij onderdeel uitmaken van een groter metropolitane netwerk van steden. In dit geval zou dat de Eurodelta kunnen zijn, Nederland met Vlaanderen en delen van het westelijk deel van Duitsland. Het is in dit scenario echter de vraag of Nederland (de Randstad) of het Duitse achterland (Ruhrgebied) kunnen transformeren tot een MM; daar waar biotechnologie en nanotechnologie de echte doorbraken gaan vormen. Kennisontwikkeling en samenwerking tussen universiteiten vindt plaats tussen de topinstellingen in Azië en de VS, waarbij het Midden-Oosten zich ontwikkelt tot een knooppunt waar de partijen elkaar ontmoeten en deels samenwerken. Hier zijn ongelimiteerde middelen om nieuwe ontwikkelingen uit te werken.



Overijssel heeft in Metropolitan Markets een ander gezicht gekregen. De dynamiek in de wereld en ook in de eigen omgeving ligt elders. Het gesprek in elk huishouden gaat over de vragen 'Hoe lang blijven we nog hier?' of 'Hoe lang houden we onze baan nog?' Velen, vooral jongeren en hoger opgeleiden, zijn reeds vertrokken op zoek naar perspectief. De leegloop is duidelijk merkbaar in het verminderd aantal inwoners, de wijken die door leegstand gesloopt zijn en de terugloop in voorzieningen als scholen, verenigingen en cultuur.

Toename Nederlandse seizoensarbeiders in Oost-Europa 8 februari 2028

Het Nederlands Centrum Ter Ondersteuning van de Seizoensarbeider heeft in 2027 weer een toename van het aantal Nederlandse seizoensarbeiders gemeten. In 2026 groeide het aantal met 25%, in 2027 nam het aantal arbeidsmigranten toe met 28%. 'De meeste mensen vertrekken naar Duitsland, China en de VS om daar voor een aantal maanden of jaar te werken om hun kinderen naar een prive-school te kunnen sturen. De lonen voor grafisch vormgever of manager zijn al snel drie keer zo hoog in die landen dus als je als Nederlander daar wat kan bijverdienen is dat een gouden kans,' aldus de directeur van het NCOS.

Overijssel heeft als regio met relatief veel landbouw en maakindustrie nog een redelijke positie kunnen opbouwen. Maar de meeste bedrijven van enige omvang zijn allemaal overgenomen door buitenlandse bedrijven. De overheid als grote werkgever in Overijssel ontkomt niet aan de druk tot bezuinigen waardoor onderwijs en ook zorg onder druk staan. De overheid heeft moeite om de faciliteiten en kwaliteit van de regio te handhaven.

De investeringen door buitenlandse ondernemingen in bedrijven uit Overijssel zijn gebaseerd op gedegen vakmanschap in de regio, in combinatie met een relatief goedkope productie; de lonen in deze regio zijn laag ten opzicht van het Verre Oosten. De nadruk ligt daarom op productie en niet op ontwikkeling van nieuwe technieken of innovatie. Besluiten over investeringen worden op hoofdkantoren in het buitenland genomen, waar Overijssel en zelfs Nederland onbekend gebied is. Overijssel wordt hierdoor erg

kwetsbaar voor conjuncturele ontwikkelingen in de economie. Uitstoot van arbeid vindt plaats als kosten te hoog worden of de economie elders in elkaar zakt.

Toch is er onder de achterblijvers geen fatalistische stemming. Familieleden even op bezoek uit de metropool roemen de mooie omgeving en komen even tot rust. 'Lekker even weg uit de hectiek van de metropool'. De saamhorigheid onder de bevolking leidt tot nieuwe initiatieven: we laten ons niet op de kop zitten en zetten de schouders eronder. Als wij niet naar de metropool gaan, zorgen we er wel voor dat de metropool naar ons komt.

Juist de gemeenschappelijke aanpak werkt onderscheidend; geen losse ongeorganiseerde kansloze initiatieven, maar een goed georkestreerde aanpak waarin publiek en privaat zeer nauw samenwerken. De activiteiten rusten op twee pijlers: het afstand nemen van de hectiek uit de metropool, maar ook het opwekken van energie uit allerlei duurzame bronnen. Er ontstaan allerlei lokale initiatieven en coöperaties om de productieketen afval-energie-voedsel sluitend te maken. Echter, de grootschalige voedsel- en energieketens bedienen het grootste deel van de markt.



Buitentuin

In deze omgeving moet het achterland zichzelf opnieuw uitvinden, alsmede haar taak en rol in het groter geheel. Om niet te verdorren in de schaduw van de grote metropool die alle licht en voedingsstoffen wegzuigt. Dit vraagt om een paradigmaverandering in de beleving van het achterland: van een plaats waar men niet wil zijn naar 'the place to be'. Het achterland als de buitentuin van de metropool; de plaats om bij te komen, voor reflectie en meditatie, gezondheid en genezing maar ook van verwondering en inspiratie. Met andere woorden 'Het achterland als inspirator van de metropool'.

Recreatie

Typische bedrijvigheid in de steden in Overijssel bestaat uit horeca, recreatie en verblijfsdiensten; de mens uit de metropool staat centraal. De steden hebben gezamenlijk een eigen vertegenwoordiging in de nabijgelegen metropolen om hun diensten te promoten, maar vooral ook om voeling te houden met de ontwikkeling in de metropool. Dit laatste als onderdeel van de productontwikkeling in de regio om te zorgen dat het productaanbod blijft aansluiten bij de wensen van de metropool. De lokale kunstsector bloeit weer op en geeft een extra dimensie aan de recreatievoorzieningen in Overijssel.



Energiewinning



Andere bedrijvigheid vindt plaats op het gebied van duurzame energie en grondstoffen. De metropolen zijn door standlandbouw in staat voor een groot deel in de eigen voedselbehoefte te voorzien, maar de energievraag is groot. Overijssel is een prima plek om duurzame energie op te wekken en grondstoffen uit biomassa te halen. De inwoners van de metropool kunnen deze functie sterk waarderen en vinden de landmarks van de energiewinning als windmolens, kleinschalige waterkracht, biomassacentrales interessante objecten die het bezoek aan het platteland extra aantrekkelijk maken. De behoefte aan natuur- en landschapsbeleving is erg laag.

Braindrain

De hoger opgeleiden zijn in dit scenario vertrokken naar andere regio's, voornamelijk het buitenland. Zij eisen kwalitatief goede voorzieningen, zorg en onderwijs en als Overijssel dat niet kan bieden vinden ze het wel elders. De overheid wil voor iedereen zorgen en daar zijn de kapitaalkrachtigen het niet mee eens: zij willen het beste voor zichzelf en vooral voor hun kinderen. De middenklasse en de lageropgeleiden blijven achter en de regionale economie wordt daar niet stabiel van. Er ontstaat verwaarlozing en verkrotting in de regio. De dunne toplaag die overblijft trekt zich terug in 'gated communities'. Scholen zijn grotendeels verdwenen; afstandslernen en thuisonderwijs zijn ervoor in de plaats gekomen. Hoger Onderwijs is exclusief het domein geworden van de metropolen; het MBO-vakgericht onderwijs is lokaal nog wel aanwezig, maar wordt vooral in de praktijk overgedragen en geleerd.



Kansen

- Wellicht ontstaan er nieuwe kansen voor wonen en werken in het groen, in de Overijsselse regio's.
- Deze Metropolitan Market is interessant voor het uitgekiend bedienen van consumenten met versproducten uit de regio.
- Er ontstaat mogelijk een 'gat in de markt' voor expertise op het gebied van duurzame, lokale energieproductie.

Bedreigingen

- De grootstedelijke agglomeraties in de Eurodelta maken de dienst uit en Overijssel neemt als onbeduidende achterlandregio geen herkenbare positie in.
- De grote steden binnen de Metropolitan Market fungeren mogelijk als magneten binnen de ruime Eurodeltaregio (voor talent en bedrijven).
- Indien Overijssel puur achterland wordt zal er in dit scenario nog weinig kennis in Overijssel ontwikkeld worden. Specialisten en kenniswerkers zijn allen vertrokken en er is geen basis meer om op verder te bouwen. De achterblijvers zijn over het algemeen laag opgeleid en ontberen de vaardigheid om aangesloten te zijn op het kennisnetwerk.

Handelingsperspectief

- De kansen die er liggen kunnen alleen benut worden door een nauwe samenwerking van private en particuliere partijen. De regio werkt in feite als één business aan de realisatie van hetzelfde businessplan.
- Samenwerking is ook steeds meer nodig tussen stad en platteland. Het verschil tussen stad en platteland neemt af en men moet collectief de handen ineen slaan om een goede en onderscheidende dienstverlening aan de metropool te leveren. Er is dus meer behoefte aan een regiobestuur dan aan meerdere gemeentelijke besturen
- De lokale overheid is leidinggevend door beschikbare middelen en randvoorwaarden in te zetten ter ondersteuning van de randvoorwaarden. En de lokale bedrijven zijn degenen die in onderling overleg een coherent pakket aan diensten en services ontwikkelen, waarbij men elkaar de ruimte gunt een deel van de business te nemen. Alleen op deze wijze groeit een complete aanbod waar iedereen van kan profiteren.
- Als Overijssel daadwerkelijk achterland wordt, vraagt dat om een 'paradigm shift', om kennis over de ontwikkeling en de vraag van de metropool zelf en hoe daarop in te spelen. De kennisbehoefte is daarmee anders dan die van de hoogopgeleide specialisten in de metropool. Veel kennis zal lokaal ontwikkeld moeten worden en vraagt om aanwezigheid van hoogopgeleide initiatiefnemers die instaat zijn de brug te slaan met de specialisten in de metropool en ook een plaats in de netwerken van deze specialisten kunnen verwerven.

Colofon:

Het **Trendbureau Overijssel** is een onafhankelijk bureau dat toekomstverkenningen maakt. Met deze verkenningen levert het Trendbureau een inhoudelijke bijdrage aan het debat over relevante beleidsonderwerpen tussen maatschappelijke partners in de provincie Overijssel. Het Trendbureau Overijssel is een initiatief van de Provincie Overijssel.

Bij het opstellen van deze scenario's is het Trendbureau Overijssel ondersteund door **Geert Boosten** van **Boosten Consultancy**.

www.trendbureauoverijssel.nl

www.boostenconsultancy.nl
